

RIIGITEE TUNNUSTELE VASTAVUSE HINDAMISE ARUANNE

Rae vallas asuv riigi kõrvalmaantee

11507 Kangrumetsa tee

Koostaja:

Transpordiameti teevara osakond

Tallinn 2025

1. Sissejuhatus

Rae Vallavalitsus esitas oma kirjaga 06.11.2025 nr 11-2/7374 Kliimaministeeriumile ja Transpordiametile taotluse Harju maakonnas Rae vallas Kurna külas asuvate riigile kuuluvate transpordimaa sihtotstarbega maaüksuste tasuta võõrandamiseks vallale. Majandus-ja taristuministri 15. novembri 2021. a käskkirjaga nr 227 „Volituste andmine Transpordiametile“ muutmine anti Transpordiametile volitus otsustada Eesti Vabariigi nimel hoonestamata kinnisasja võõrandamise kohaliku omavalitsuse üksusele ning otsustada pärast ministeeriumi kirjaliku nõusoleku saamist hoonestatud kinnisasja võõrandamise kohaliku omavalitsuse üksusele.

Nimetatud volituse alusel menetleb Rae Vallavalitsuse taotlust (edaspidi *taotlus*) Transpordiamet.

Taotlus on esitatud Transpordiameti valduses oleva 3 maaüksuse omandamiseks alljärgnevate andmetega:

11115 Kurna-Tuhala tee (katastritunnus **65301:001:3123**), Kurna küla, Rae vald, Harjumaa; pindala 16 566 m²; sihtotstarve transpordimaa 100%;

11115 Kurna-Tuhala tee (katastritunnus **65301:001:3136**), Kurna küla, Rae vald, Harjumaa; pindala 12 989 m²; sihtotstarve transpordimaa 100%;

11115 Kurna-Tuhala tee (katastritunnus **65301:001:3124**), Kurna küla, Rae vald, Harjumaa; pindala 425 m²; sihtotstarve transpordimaa 100%.

Taotluses põhjendatakse, et loetletud maaüksused paiknesid varasemalt munitsipaalmaal, aga võõrandati riigile 2010.a ja 2013.a Maanteeameti taotlusel Tallinna ringtee neljarealiseks ehitamise teeprojekti alusel. Tulemusena jäi neil maaüksustel paiknev riigi kõrvalmaantee sõidukite liiklusele kaheks tupikteeks. Taotluses on ekslikult nimetatud seda riigiteed 11115 Kurna-Tuhala teeks (mis asub lähikonnas), tõenäoliselt maaüksuste lähiaadressist tulenevalt. Tegelikult paikneb taotletavatel maaüksustel praegu riigi kõrvalmaantee 11507 Kangrumetsa tee (osaliselt). Rae valla üldplaneering määratleb selle tee põhjapoolse osa kui juurdepääsu tänava, nimega Kangrumetsa tee.

Käesolevas aruandes hinnatakse teede vastavust riigitee tunnustele eesmärgil anda taotletaval maa-alal teega maaüksused tasuta Rae vallale kohalikuks teeks seadusest tulenevate ülesannete täitmiseks.

2. Hindamise aluseks olevad riigitee tunnused

Taotluse läbivaatamisel hinnatakse tee vastavust riigitee tunnustele s.h. eeldustele riigitee liigi määramiseks. Vastavalt ehitusseadustiku paragrahvile 92 ja Transpordiameti riigitee määramise juhendile analüüsitakse neljale riigitee tunnusele koosmõjus vastavust:

2.1 Teed võib kasutada igaüks õigusaktides sätestatud piiranguid järgides

Riigiteeks määratud tee peab olema avalikult kasutatav, kuna nii on sätestatud ehitusseadustikus. Avalikult kasutatavat teed võib kasutada igaüks õigusaktides sätestatud piiranguid jälgides. Kui tee asukoht ja liikluskeskkond ei võimalda teekasutajale vaba juurdepääsu ja ohutut liiklemist või kui piirangud teeliiklusele ei ole kehtestatud riigi haldusorgani poolt, ei ole tee avalikult kasutatav riigitee. Tee määramisel riigiteeks prevaleerib riigi avalik huvi kohaliku avaliku huvi või erahuvi üle.

Kui tee avalik kasutamine ei ole tagatud, siis teistele tunnustele vastavust ei hinnata ja teed ei saa määrata riigiteeks.

2.2 Teel on valdavalt asulaväline liikluskord

Asulaväline liikluskord on teel, millele ei ole liiklusmärgiga 571 „Asula“ kehtestatud asulasisest liikluskorda. Linnalist asustusüksust läbival riigitee osal on üldjuhul asulasisene

liikluskord, aga ruumilise planeeringu kehtestamisega võib seal ette näha asulavälise liikluskorra.

Tee vastab riigitee tunnusele, kui liikluse analüüs näitab vastavust ühele riigitee liigile:

Põhimaantee on iseloomulik intensiivne sujuv asulaväline mootorsõidukite liiklus, mis võimaldab teekonna kiiret läbimist reisijate või kaupade ohutul transportimisel riigi eri piirkondadesse või läbi rahvusvahelise piiripunkti.

Tugimaantee on iseloomulik on sõidueesõigusega asulaväline läbiv mootorsõidukite liiklus reisijate või kaupade ohutuks transportimiseks piirkondlike keskuste ja mitmeviisiliste (multimodaalsete) transpordisõlmede vahel.

Kõrvalmaantee on iseloomulik mootorsõidukite asulavälise liikluse jaotamine või kogumine kohalikele maanteedelt ja muudelt teedelt, et transportida reisijaid- või kaupu piirkonnale tähtsate sihtkohtade vahel.

Liikluse kogumis-ja jaotamisfunktsiooniga teel ei ole riigitee tunnust, kui tee ainukeseks otstarbeks on juurdepääsu tagamine erakinnistutele.

Ühendustee on iseloomulik mootorsõidukite liiklusvoogude kanaliseerimine või ühendamine liiklussõlmedes ja ristmikel või liikluse suunamine ajutisele teele.

Riigi jäätee rajatakse talvel, piisava tugevusega jääoludes, riigiteede liikluse suunamiseks ajutisele teele üle jäätunud veekogu.

Muu riigitee võimaldab omaette liiklemise kergliiklusteel või muul riigile vajalikul teel, mis pole põhimaantee, tugimaantee, kõrvalmaantee ega ühendustee.

Riigi kergliiklusteele on üldjuhul iseloomulik asulaväline liikluskeskkond. Mootorsõidukite liiklusega riigitee ääres jalakäijate, jalgratturite, pisimopeedide, kergliikurite või robotliikurite liiklemine võimaldatakse neile eraldi ettenähtud liiklusruumis, mis on ehituslikult või liikluskorralduslikult sõiduteest eraldatud.

Kergliiklusteel on riigitee tunnused, kui:

- 1) riigiteel fikseeritud liiklusohtriku koha likvideerimiseks rajatakse kergliiklejatele turvalisem, omaette liikluskeskkond;
- 2) konkreetsele riigiteele kergliiklustee projekteerimismõrude ja Transpordiameti juhendi „Kergliiklustristu kavandamise juhend“ kohaldamisel tuleb kergliiklejad eraldada mootorsõidukitest ning läheduses pole võimalik kergliiklejate ohutuks liikumiseks kasutada teist olemasolevat avalikult kasutatavat teed.

2.3 Tee ühendab riigile olulisi sihtkohti

Tee vastab riigitee tunnusele, kui ühendusfunktsiooni analüüs näitab vastavust ühele riigitee liigile:

Põhimaantee ühendab pealinna riigi oluliste keskustega, neid omavahel või suundub rahvusvahelisse piiripunkti, on üle-euroopalise transpordivõrgustiku TEN-T tee või rahvusvahelise E-teede võrgu tee Eesti territooriumil.

Tugimaantee ühendab linnu omavahel või on linnast ümbersõidu tee, tagab linnade ning kõrvalmaanteede võrgustiku optimaalse ühenduse teise tugimaanteega või põhimaanteega, suundub asustusüksusse, kus paikneb TEN-T transpordivõrgustiku või riigile oluline transpordisõlm.

Kõrvalmaantee tagab optimaalselt ühendused alevite ja alevike vahel ning nende ühendamise linnaga ja teise riigiteega, moodustab riigi toimepidevuseks vajaliku optimaalse teedevõrgu või suundub riigi transpordisüsteemi sihtkohta:

- 1) transpordisõlme rongipeatusse, avalikult kasutatavasse lennujaama, kaugliini või maakonnaliini teenindavasse reisisadamasse, välisriigi veesõidukite teenindamise õigusega kaubasadamasse;
- 2) piirikontrollita piiriületuskohta sisepiiril või Eesti -Vene reisijate piiripunkti Saatses;
- 3) muusse riigile ja piirkonnale olulise huviga sihtkohta.

Ühendustee ühendab ühtse liikluskorraldusega lähestikku paiknevaid riigiteid, eelõige ristmike ja liiklussõlmede alal.

Riigi jäätee rajatakse jäänud veekogule olemasoleva riigitee marsruudi ajutise pikendusena.

Muu riigitee tagab põhimaanteeks, tugimaanteeks, kõrvalmaanteeks või ühendusteeiks mitteliigituva tee kaudu riigile vajaliku sihtkoha ühenduse riigiteede võrguga. Muuks riigiteeks liigitatakse ka riigi kergliiklustee.

Riigi sõidutee kõrval paiknev kergliiklustee on riigitee, kui tagab ühenduse:

- 1) bussipeatusega, rongipeatusega, sadamaga, lennujaamaga, piiripunktiga ja seal „pargi ja sõida“ parklaga;
- 2) suubumiseni läheduses paikneva teise avalikult kasutatava teega;
- 3) riikliku huvikohaga;
- 4) rahvusvahelise EuroVelo või üleriigilise jalgrattamarsruudi sihtkohtadega.

2.4 Transpordiamet saab teeomanikuna ühtselt korraldada teehoidu ja liikuvust

Tee vastab riigitee tunnusele, kui Transpordiamet teeomanikuna saab ühtselt korraldada teehoidu ja kavandada liikuvust kõigi 3 alljärgneva alatunnuse olemasolul:

- 1) Transpordiametil koos korrashoiu ettevõtjaga on võimalik mõistlike teehoiukuludega tagada avalikult kasutatava tee seisundinõuete ühtne täitmine teede võrgustikus, arvestades asukohas kehtivate keskkonnakaitse, muinsuskaitse või ehituslike piirangutega ning tehnovõrkude kaitsevööndite kitsendustega.
- 2) Transpordiamet saab liikleja teekonnal kehtestada ühtse ohutu liikluskorralduse ja võimaldada sujuva liikuvuse erinevate transpordiliikide vahel.
- 3) Transpordiameti teenistujatel, lepingupartneri esindajatel ja korrashoiutehnikal on vaba juurdepääs teerajatistele.

Tee hinnatakse riigitee tunnustele vastavaks **kõigi nelja** tunnuse tuvastamisel. Eeldatav riigitee liik määratakse tunnuste 2.2 ja 2.3 koosmõjus.

3. 11507 Kangrumetsa tee riigitee tunnuste hindamine

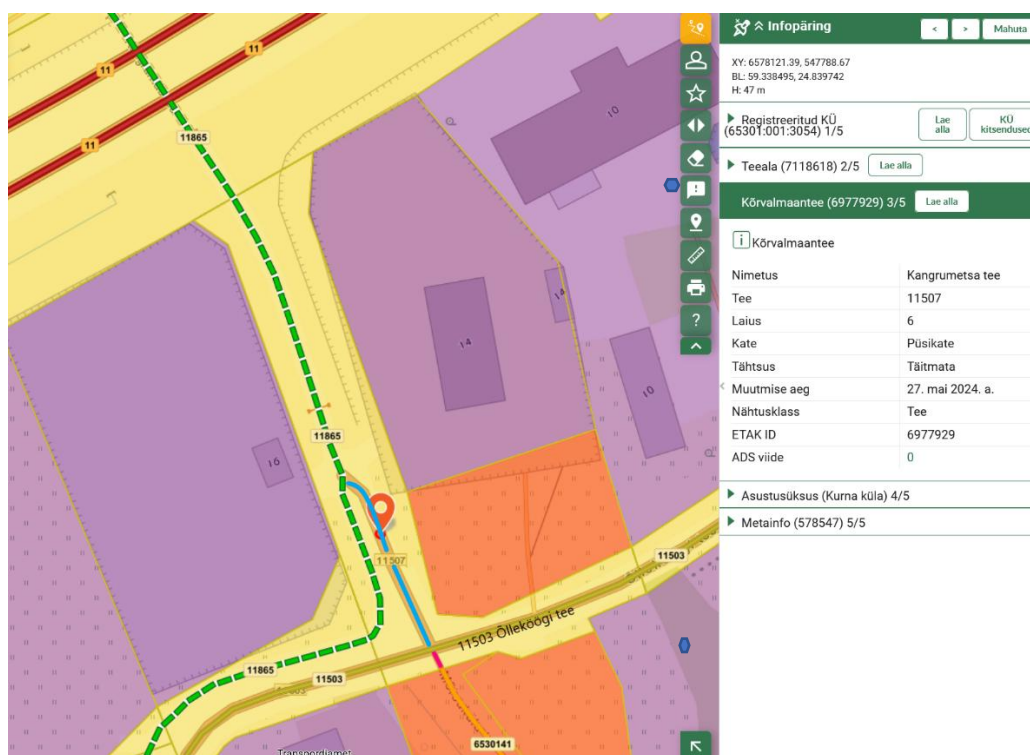
Riigi kõrvalmaantee 11507 Kangrumetsa tee (edaspidi *tee*) paikneb Harju maakonnas Rae vallas Kurna külas. Põhimaantee 11 Tallinna ringtee ümberehitamisel 2+2 ristlõikega sõiduteeks muutus põhimaanteelega samas tasapinnas lõikunud varasem kõrvalmaantee 11507, suubudes kõrvalmaanteele 11503 Õlleköögi tee, sõidukite liiklusele kaheks tupikteeks. Ringtee alt on läbipääs ainult kergliiklejatele.

Valla taotlus teega maa munitsipaliseerimiseks on selgeks märguandeks, et peale Tallinna ringtee rekonstrueerimist vajavad Kurna külas avalikult kasutatavate teede omandisuhted korrastamist, juhindudes valla poolt menetletud ruumilistest planeeringutest.

Tallinna ringteest altläbipääsu perimeetrile rajati kergliiklustee, mis tagas jalakäijatele ja jalgratturitele endiselt võimaluse Õlleköögi teega ühenduseks. Kuivõrd teeäärsetele kinnistutele tuli tagada juurdesõidu võimalus, jäeti 11507 Kangrumetsa tee lahusosana alles 46 m pikkune sõidutee lõik tee lõpus enne ristmikku Õlleköögi teega. Riigitee 11507, sh lahusosa paiknemine on näidatud asukoha skeemidel joonisel 1 ja joonisel 2.



Joonis 1. Riigitee 11507 Kangrumetsa tee põhiosa asukoht Kurna külas (peenike sinine joon).



Joonis 2. Riigitee 11507 Kangrumetsa tee lahusosa asukoht Kurna külas (peenike sinine joon kollasel taustal). Väljavõtte Maa-ja Ruumiameti kaardilt.

11507 Kangrumetsa tee on peale Tallinna ringtee ehitamist teeregistris pikkusega 1,044 km, sh 60 m pikkune teelõik ringristmikul kõrvalmaanteega 11115 Kurna-Tuhala tee. Teeregistrisse ei ole kantud lõuna poole Tallinna ringteed jäänud pikkune 46 m pikkune sõidutee riigimaal enne ristmikku Õlleköögi teega. Ringtee alt tunnelist läbi minev kergliiklustee riigimaal on teeregistris 134 m pikkuse osana riigi kergliiklusteest 11865 Õlleköögi kergliiklustee.

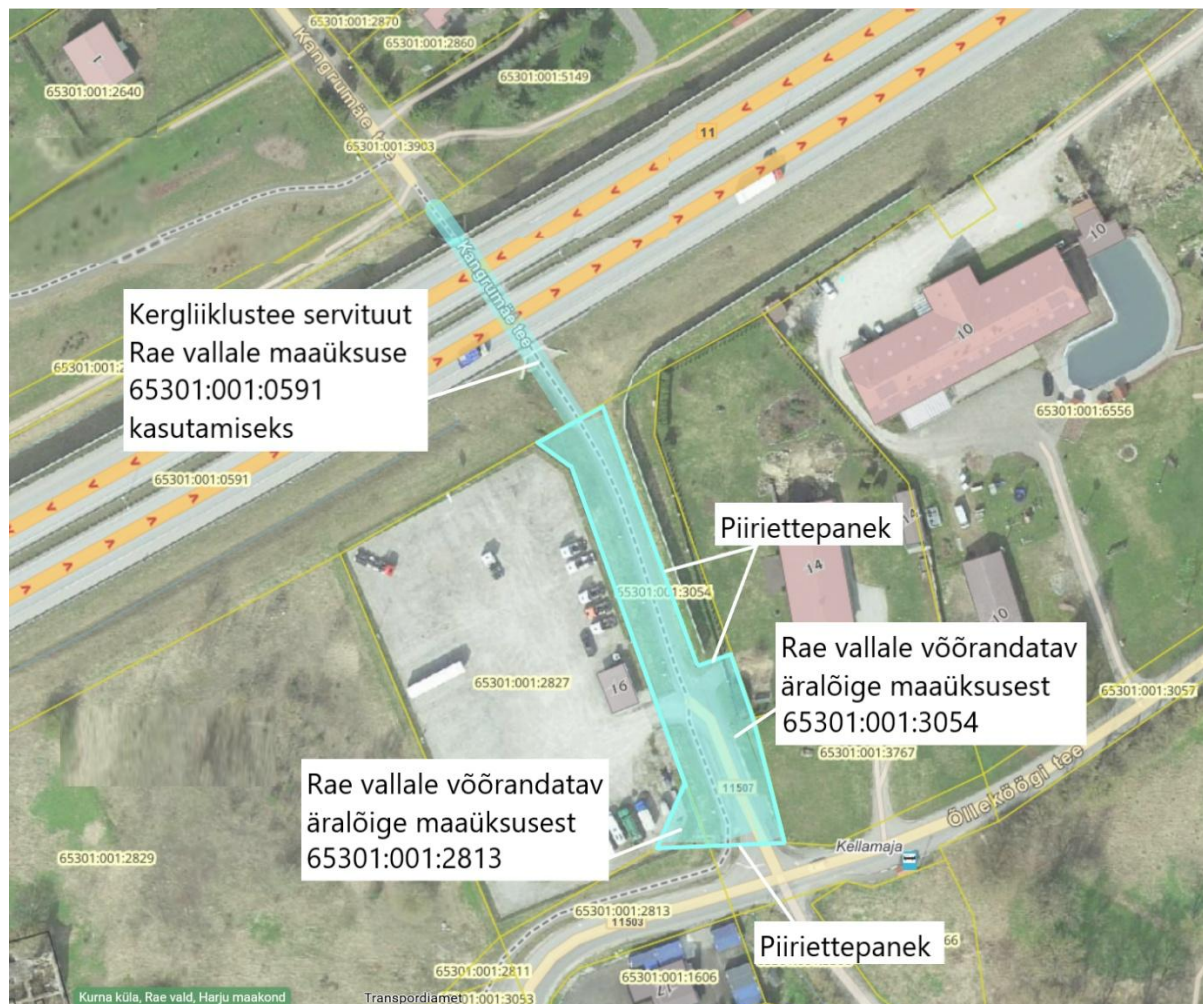
Avalikult kasutatava teedevõrgu toimimiseks on vaja endine 11507 terviktee kogu pikkuses üle anda kohalikuks teeks. Kaasneb seega 1,03 km pikkuse sõidutee (1,044-0,060+0,046=1,03) ja 0,134 km pikkuse kergliiklustee teomaniku ülesannete üleandmine Rae vallale.

Valla üldplaneeringus on 11507 Kangrumetsa tee terviktest ca 2/3 tänav nimega Kangrumetsa tee kuni ristmikuni kohaliku teega 6530140 Kangrumäe tee, sealt edasi tänav nimega Kangrumäe tee.

11507 Kangrumetsa tee terviktee on kavandatud kogu ulatuses kohalike tänavatena, sealhulgas nii kergliiklustele kui ka mootorsõidukitele ettenähtud teesoad, et teenindada mõlemal pool Tallinna ringteed paikneva Kurna küla liiklust.

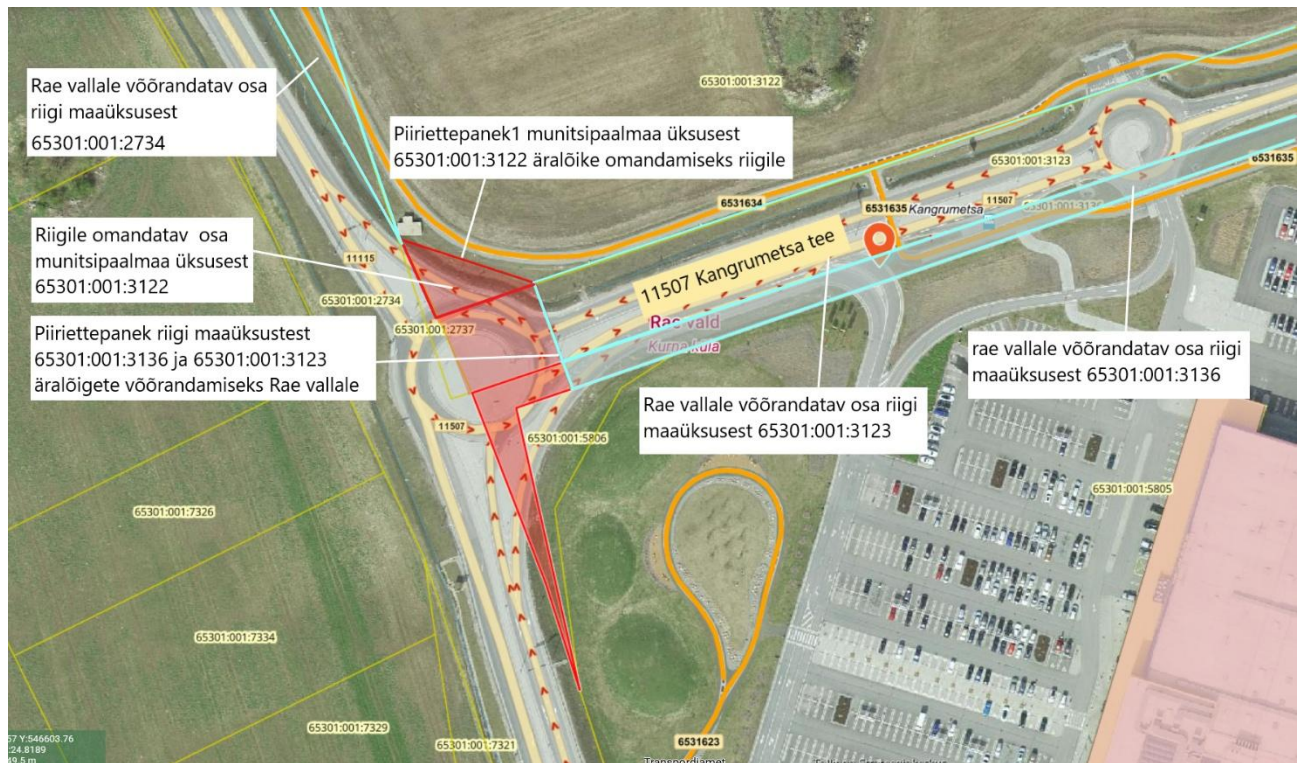
Mis tähendab et lisaks valla taotluses nimetatud maaüksustele tuleb vallale võõrandada ka 11507 terviktee osa, mis jääb Tallinna ringteest lõuna poole, teenindamiseks vajaminev transpordimaa. Ringtee alt läbi tunneli kulgeva kohaliku kergliiklustee paiknemise riigi põhimaantee 11 transpordimaal saab asjaõiguslikult seadustada isikliku kasutusõiguse notariaalse sõlmimisega. Tunneli tarind jääb Transpordiametile. Maaüksuse 65301:001:3054 jagamisel peab mürasein jääma riigimaale.

Transpordiameti ettepanek maaüksuste maakorralduslikuks jagamiseks on joonisel 3.



Joonis 3. Transpordiameti ettepanek Kangrumetsa tee lahusosa ja ringteed läbiva kergliiklustee teenindamiseks vajalikule transpordimaale. Piiritletud helesiniste joontega, äralõiked TRAM valduses riigi maaüksustest 65301:001:3054 ja 65301:001:2813 ning servituut maaüksusele 65301:001:0591.

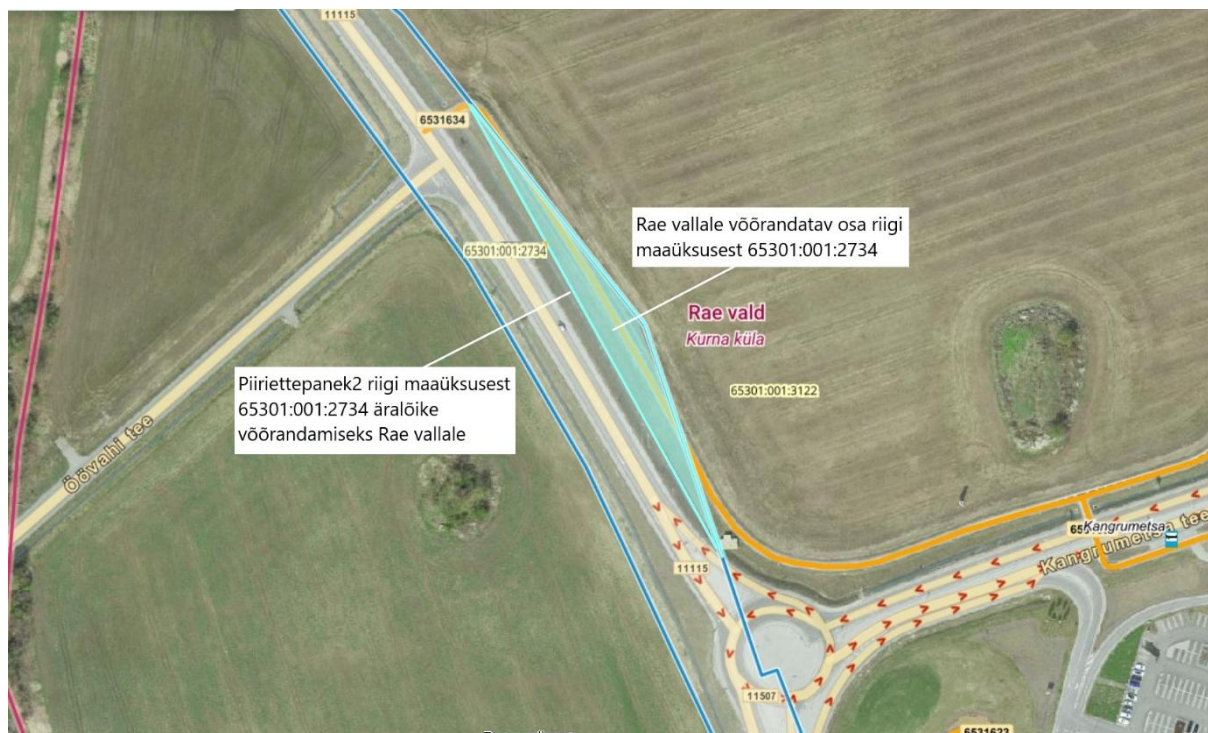
11507 Kangrumetsa tee alguspunkt on ringristmikul riigi kõrvalmaanteega 11115 Kurna-Tuhala tee. Valla taotluses nimetatud maaüksused 65301:001:3123 ja 65301:001:3136 teenindavad praegu mõlemat ristuvat kõrvalmaanteed. Taotluse lahendamise eelduseks on nende maaüksuste maakorralduslik jagamine, tehes äralõiked tulevase kohaliku tee vajaduseks. Joonisel 4 on TRAM ettepanek tee algusosa teenindava maa jagamiseks. Joonisele ei mahtunud nende maaüksuste idapoolsed osad, kus piirid sobivad ja jagamist pole vaja teha.



Joonis 4. Transpordiameti ettepanek kõrvalmaanteed 11507 teenindava transpordimaa moodustamiseks. Piiritletud helesiniste joontega äralõiked TRAM valduses riigi maaüksustest 65301:001:3123 ja 65301:001:3136. Piiritletud punaste joontega äralõige munitsipaalmaa üksusest 65301:001:3122

Riigitee 11507 sõiduteest põhja pool kulgeb paralleelselt omaette muldkehal kohalik kergliiklustee 6531634 Kangrumetsa tee. Osaliselt riigimaal, peamiselt munitsipaalmaal. Ringristmikult kõrvalmaanteega 11115 Kurna-Tuhala tee suundub see valla kergliiklustee paralleelselt 11115 Kurna-Tuhala tee sõiduteega põhja suunas kuni ristmikuni Öövahi teega. Selle kergliiklustee teine ots on kohaliku tee 6530140 Kangrumäe tee ristmiku lähedal. Vastavalt valla üldplaneeringule teenindab see jalakäijate-jalgratturite tee kohalikku liiklust ja peab tervenisti paiknema munitsipaalmaal. Selleks on vaja teha maakorralduslik äralõige riigi maaüksusest 653301:001:2734. Joonise 4 vasakus ülanurgas ning joonisel 5 on Transpordiameti ettepanek.

Riigiteede 11507 ja 11115 ringristmik on osaliselt munitsipaalmaa üksusel 65301:001:3122. Maakorralduslikult on vajalik teha sellest äralõige ja võõrandada riigile transpordimaaks. Piiriettepanek on joonisel 4 punaste joontega kolmnurk.



Joonis 5. Transpordiameti ettepanek kohaliku kergliiklusteed 6531634 teenindava transpordimaa moodustamiseks. Piiritletud helesiniste joontega, äralõige TRAM valduses riigi maaüksusest 65301:001:2734.

Ülaltoodu põhjal saab järeldada, et riigitee tunnustele vastavuse hindamisel tuleb vaadelda laiemat teedevõrku Kurna külas. Ei saa piirduda ainult teesadega, mis paiknevad valla taotluses esitatud 3-l maaüksusel.

Koos kõrvalmaantee 11507 Kangrumetsa tee hinnatakse järgmisi kergliiklusteid:

- 6531634 Kangrumetsa tee (kohalik tee)
- 11865 Õlleköögi kergliiklustee (riigitee osa)

Hinnatava teedevõrgu lühikirjeldus

Kõrvalmaantee 11507 alguslõik kahe ringristmiku vahel on eraldusribaga, täiendavate pöörderadadega. Pöörderada IKEA kaubanduskeskusesse on teeregistrisse kantud omaette teena 3606 2.Kangrumetsa ühendustee, pikkusega 0,179 km. Teisel pool eraldusriba paiknev teeosa on teeregistrisse kantud omaette teena 3605 1.Kangrumetsa ühendustee, pikkusega 0,245 km. Asfaltbetoonist sõidutee laius 7 m, valgustatud. IKEA ringristmikust edasi jätkuv teeosa on kahe-suunaline sõidutee laius 7 m, alates Kangrumäe tee ristmikust kuni tunneli sissepääsuni on laius 5 m. Tunnelit läbib kergliiklustee, mis peale mahasõitu kinnistutele kulgeb omaette muldkehal sõidutee kõrval. Sealt alates kuni ristmikuni kõrvalmaantee 11503 Õlleköögi tee avatud ka mootorsõidukitele, sõidutee laius on 6 m.

Kahel pool kõrvalmaantee 11507 sõiduteed, haljasribaga eraldatult, on 0,65 km ulatuses omaette kergliiklusteed, mis on teeregistrisse kantud kohalike teedena 6531634 Kangrumetsa tee ja 6531635 Kangrumetsa tee. Sealjuures kohalik kergliiklustee 6531634 Kangrumetsa tee jätkub ringristmikust põhja suunas, riigitee 11115 Kurna-Tuhala tee kõrval, kuni ristmikuni riigiteega 11504 Öövahi tee.

Hinnatava teedevõrgu maakasutus

Teed paiknevad riigimaal ja munitsipaalmaal. Kinnistute andmed taotluse esitamise ajal:

- 1) Tartu Maakohtu kinnistusosakonna kinnistu number 14193402, **riigiomand**, katastritunnus **65301:001:3123**, pindala 16 566 m²; sihtotstarve transpordimaa 100%; Vajab maakorralduslikku jagamist.
- 2) Tartu Maakohtu kinnistusosakonna kinnistu number 14193902, **riigiomand**, katastritunnus **65301:001:3136**, pindala 12 989 m²; sihtotstarve transpordimaa 100%. Vajab maakorralduslikku jagamist.
- 3) Tartu Maakohtu kinnistusosakonna kinnistu number 14193502, **riigiomand**, katastritunnus **65301:001:3124**, pindala 425 m²; sihtotstarve transpordimaa 100%.
- 4) Tartu Maakohtu kinnistusosakonna kinnistu number 3749450, munitsipaalomand, katastritunnus 65301:001:3903, pindala 4395.0 m², sihtotstarve transpordimaa 100%.
- 5) Tartu Maakohtu kinnistusosakonna registriosa number 15946350, katastritunnus 65301:001:3122, pindala 541858.0 m², sihtotstarve transpordimaa 100%, munitsipaalomand.
- 6) Tartu Maakohtu kinnistusosakonna registriosa number 13273402, katastritunnus **65301:001:2734**, pindala 45428.0 m², sihtotstarve transpordimaa 100%, **riigiomand**. Vajab maakorralduslikku jagamist.
- 7) Tartu Maakohtu kinnistusosakonna registriosa number 13461050, katastritunnus **65301:001:0591**, pindala 193453.0 m², sihtotstarve transpordimaa 100%, **riigiomand**. Vajalik seada isiklik kasutusõigus Rae valla kasuks.
- 8) Tartu Maakohtu kinnistusosakonna registriosa number 9737250, katastritunnus **65301:001:3054**, pindala 2870.0 m², sihtotstarve transpordimaa 100%, **riigiomand**. Vajab maakorralduslikku jagamist.
- 9) Tartu Maakohtu kinnistusosakonna registriosa number 13797802, katastritunnus **65301:001:2813**, pindala 1008.0 m², sihtotstarve transpordimaa 100%, **riigiomand**. Vajab maakorralduslikku jagamist.

Teeomandi vallale võõrandamise ja riigiteede üleandmise eelselt on vaja jagada 5 riigimaa üksust ja seada valla kasuks isiklik kasutusõigus 1-le riigimaa üksusele.

Osaliselt paikneb riigitee 11507 juba praegu valla transpordimaa üksusel katastritunnusega 65301:001:3903 Kangrumäe tee nime all.

Hindamine tulemused tunnuste lõikes:

3.1 Teed võib kasutada igäiks õigusaktides sätestatud piiranguid järgides

Riigitee 11507 on määratud avalikult kasutatavaks selle kandmisega riigiteede nimekirja, mis on kehtestatud majandus- ja taristuministri määrusega nr 72 „Riigiteede liigid ja riigiteede nimekiri“.

Kohalik kergliiklustee 6531634 Kangrumetsa tee on määratud avalikult kasutatavaks Rae valla haldusaktiga nr 1672 22.10.2024.a.

Riigi kergliiklustee 11865 Õlleköögi kergliiklustee (Kangrumäe tee tänavalõigul) on määratud avalikult kasutatavaks selle kandmisega riigiteede nimekirja, mis on kehtestatud majandus- ja taristuministri määrusega nr 72 „Riigiteede liigid ja riigiteede nimekiri“.

Teedel ei ole piiranguid või kitsendusi, mis takistaks avalikku kasutamist.

Tee 11507 vastab riigitee ja kohaliku tee tunnusele.

Kergliiklusteed 6531634 Kangrumetsa tee ja 11865 Õlleköögi kergliiklustee (osaliselt, riigitee 11507 tervikteel) vastavad riigitee ja kohaliku tee tunnusele.

3.2 Teel on valdavalt asulaväline liikluskord

Teel 11507 on asulaväline kahe-suunaline liikluskord. Piirkiiruse 50 km/h. Peale ristmikku kohaliku Kangrumäe teega mootorsõidukitele tupiktee. Samuti on mootorsõidukitele tupiktee sama kõrvalmaantee lahusosa lõuna pool Tallinna ringteed. Kergliikluse ja mootorsõidukite liiklusvood on teineteisest eraldatud haljasribaga. Teeliikluse iseloomuks on erakinnistute ja teelt hargneva kohaliku tee liikluse kogumine ja jaotamine, valdavalt kohalik liiklus. Tee algusosa liikluses on valdavaks IKEA kaubanduskeskuse külastajad.

Tee algusosal oli 2024.a keskmine liiklussagedus 2888 sõidukit ööpäevas, peale IKEA ringristmikku 162 a/ööpäevas. 99% sõidu- ja pakiautod.

Kergliiklusteedel on Kurna küla kohalik liiklus.

Tee 11507 vastab osaliselt riigitee tunnustele. Kuigi sõiduteel kehtib asulaväline liikluskord, on maksimaalselt lubatav sõidukiirus vaid 50 km/h ja põhiliseks funktsiooniks on erakinnistutelt liikluse kogumine.

Kergliiklusteed 6531634 Kangrumetsa tee ja 11865 Õlleköögi kergliiklustee (osaliselt, riigitee 11507 tervikteel) ei vasta riigitee tunnusele.

3.3 Tee ühendab riigile olulisi sihtkohti

Teed ei ole TEN-T teedevõrgu ega E-teede võrgustiku osa. Teedel ei ole tähtsust rahvusvaheliste teede võrgustikus. Teed paiknevad kogu ulatuses ühe kohaliku omavalitsuse halduspiirides, ühes külas. Teede ei ühenda riigile olulisi sihtpunkte.

Tee 11507 põhiosa peamiseks funktsiooniks on juurdepääsu võimaldamine IKEA erakinnistule ühendus kohaliku teega 6530140 Kangrumäe tee. Tee lõpuosa on mootorsõidukitele tupik.

Tee 11507 oma tähtsust riigi toimepidevuseks vajaliku teena, sest teisel pool põhimaanteed 11 on kõrvalmaanteed 11502 ja 11503, mis tagavad vajadusel põhimaantee liikluse ajutise ümbersuunamise. Kergliiklusteede funktsiooniks on Kurna külas kahel pool Tallinna ringteed kohalike jalakäijate ja jalgratturite teenindamine. Teelõigu üleandmisel kohalikuks teeks säilib selle põhiootstarbena erakinnistutele juurdepääsu tagamine ja planeeritud tänavate ühendamine ühtseks kohalikuks teedevõrguks.

Teed ei vasta riigitee ühendusfunktsiooni tunnusele.

3.4 Transpordiamet saab teeomanikuna ühtselt korraldada teehoidu ja liikuvust

Teed on ühenduses riigiteede võrguga ja kohaliku teedevõrguga, mis võimaldab nii Transpordiametil kui ka Rae vallal korraldada teehoidu. Mootorsõidukitele tupikteedel on Transpordiameti hooldepartneritel raskusi talvisel korrashoiul, kuna nende masinapark on eelkõige sobiv suurematel kiirustel ja laiematel teedel töötamiseks.

Teede üleandmine kohalikuks teeks võimaldab kohalikul omavalitsusel korraldada ühtselt teehoidu ja liiklust Kurna küla tänavatel ja kergliiklusteedel, parendada liikuvust kohalike elanike ja ettevõtete huvides. Alles jääval riigiteede võrgustikul saab Transpordiamet ühtselt korraldada teehoidu.

Teelõigu konstruktsiooni ja tehnovõrkude seisukord võimaldavad korrashoidu teostaval hooldefirmal täita tee seisundinõudeid.

Teed vastavad osaliselt teehoiu ja liikuvuse ühtse korraldamise tunnusele.

4. 11507 Kangrumetsa tee riigitee tunnuste hindamise kokkuvõte

Rae Vallavalitsus esitas oma kirjaga 06.11.2025 nr 11-2/7374 Kliimaministeeriumile ja Transpordiametile taotluse Harju maakonnas Rae vallas Kurna külas asuvate 3 riigile kuuluvate transpordimaa sihtotstarbega maaüksuse tasuta võõrandamiseks vallale. Tervikliku teedevõrgu toimimise eesmärgil vaadeldi käesolevas aruandes riigitee tunnustele vastavuse hindamisel Kurna külas ka naaberkinnistutel paiknevaid teid, mis osaliselt või terveniisti paiknevad 9-l maaüksusel. Lisaks taotluses esitatud maaüksustel osaliselt paiknevale riigi kõrvalmaanteele 11507 Kangrumetsa tee kaasati hindamisse veel 6531634 Kangrumetsa tee (kohalik kergliiklustee) ja 6531634 Kangrumetsa tee (osaliselt).

Riigitee tunnustele vastavuse hindamine tulemused tunnuste lõikes on tabelis 1.

Riigitee tunnus		11507 Kangrumetsa tee			6531634 Kangrumetsa tee (kohalik kergliiklustee)			11865 Õlleköögi kergliiklustee (riigitee osa)		
		Vastab	Vastab osaliselt	Ei vasta	Vastab	Vastab osaliselt	Ei vasta	Vastab	Vastab osaliselt	Ei vasta
1	Teed võib kasutada igaüks õigusaktides sätestatud piiranguid järgides	V			V			V		
2	Teel on valdavalt asulaväline liikluskord		VX				X			X
3	Tee ühendab riigile olulisi sihtkohti			X			X			X
4	Transpordiamet saab teomanikuna ühtselt korraldada teehoidu ja liikuvust		VX			VX			VX	

Tabel 1. Hinnatud teede riigitee tunnustele vastavuse koondhinnang.

Kokkuvõttes riigitee 11507 Kangrumetsa tee koos lahusosaga lõunapool Tallinna ringteed, kohalik kergliiklustee 6531634 Kangrumetsa tee ning riigi kergliiklustee 6531634 Kangrumetsa tee 0,134 km pikkune algusosa ei vasta riigitee tunnustele.

Rae Vallavalitsuse taotluse 3 maaüksuse riigilt tasuta omandamisega saab rahuldada eeldusel, et riigitee tunnustele mittevastavaid teid teenindav kogu transpordimaa jääb munitsipaalmaana Rae vallale, v.a ringtee alune maa, kuhu tuleb seada servituut valla kasuks. Riigivara tasuta võõrandamise menetlemiseks on vaja eelnevalt teostada maakorraldustööd ja toimingud alljärgnevalt:

- 1) Teha äralõiked riigi maaüksustest, kanda uued maaüksused kinnistusraamatusse ja riigi kinnisvararegistrisse:

65301:001:3123 vt joonis 4 on praeguses taotluses

65301:001:3136 vt joonis 4 on praeguses taotluses

65301:001:2734 vt joonis 5 täiendavalt taotleda

65301:001:3054 vt joonis 3 täiendavalt taotleda

65301:001:2813 vt joonis 3 täiendavalt taotleda

- 2) Teha äralõige munitsipaalmaa üksusest, kanda uued maaüksused kinnistusraamatusse:

65301:001:3122 vt joonis 4, täiendavalt taotleda

- 3) Seada isiklik kasutusõigus Rae valla kasuks riigi maaüksusele, kanda riigi kinnisvararegistrisse:

65301:001:0591 vt joonis 3, täiendavalt taotleda

Esitatud taotluses toodud maaüksus katastritunnusega **65301:001:3124** kuuluks vallale võõrandamisele terviklikult,

Ettepanek Rae vallavalitsusele esitada Transpordiametile täiendav taotlus uute maaüksuste andmetega.

5. Riigitee üleandmisel kaasa antav teehoiu toetus

Vabariigi Valitsuse 6. veebruari 2015. a määrusega nr 16 „Riigieelarve seaduses kohaliku omavalitsuse üksustele määratud toetusfondi vahendite jaotamise ja kasutamise tingimused ja kord“ on kehtestatud, et kohaliku omavalitsuse üksusele antakse toetust endiste riigiteede hoiuks 2100 eurot iga alates 2021. aastast üle antud kilomeetri kohta, mis korrutatakse määruse lisas toodud tee tüübi, laiuse ning liiklussageduse koefitsiendiga. Toetus määratakse lisaks ka teel paikneva silla eest sõltuvalt pikkusest ja laiusest.

11507 Kangrumetsa tee üleantava põhiosa pikkus aadressil km 0,06-1,044 on 0,984 km ja sõidutee lahusosa pikkus 0,046 km. Sellest 0,22 km on sõidutee katte laiusega üle 8 m, liiklussagedusega üle 2888 a/ööp; 0,81 km sõidutee katte laiusega 5-7 m ja liiklussagedusega 162 a/ööp. Üleantava kergliiklustee pikkus on 0,134 km.

Teeomaniku ülesannete üleandmisel antakse iga-aastaselt kohalikule omavalitsusele riigi poolset teehoiu toetust summas **4 203 €**.